



АДМИНИСТРАЦИЯ ГОРОДА ПЕРМИ
ДЕПАРТАМЕНТ ЗЕМЕЛЬНЫХ ОТНОШЕНИЙ

РЕШЕНИЕ

о размещении объектов № 21-01-44-27 от 27 ЯНВ 2021

г. Пермь, ул. Сибирская, 15

Департамент земельных отношений администрации города Перми в соответствии с пунктом 3 статьи 39.36 Земельного кодекса Российской Федерации, Положением о порядке и условиях размещения объектов на землях или земельных участках, находящихся в государственной или муниципальной собственности, на территории Пермского края без предоставления земельных участков и установления сервитутов, публичного сервитута, утвержденным постановлением Правительства Пермского края от 22.07.2015 № 478-п

разрешает ООО «Пермская сетевая компания» (ИНН 5904176536, ОГРН 1075904022644, место нахождения: 614039, Пермский край, г.Пермь, ул.Сибирская, дом 67)

размещение объекта: тепловая сеть к многоквартирному жилому дому с подземной автостоянкой по ул. Красных Командиров, 7 в Индустриальном районе г. Перми

на землях: на которые зарегистрировано право собственности муниципального образования город Пермь

на срок: 12 месяцев

местоположение: Пермский край, г. Пермь, Индустриальный район, ул. Красных Командиров, 7

способ размещения объекта: подземный

Территория, согласно схеме, расположена в зонах с особым условием использования территорий: охранный зона объектов электросетевого хозяйства, приаэродромная территория аэродрома аэропорта Большое Савино.

ООО «Пермская сетевая компания» :

1. Соблюдать порядок использования земельных участков, установленный постановлением Правительства Российской Федерации от 24.02.2009 № 160 «О порядке установления охранных зон объектов электросетевого хозяйства и особых условий использования земельных участков, расположенных в границах таких зон»;

2. Соблюдать правила охранных зон воздушного пространства, установленные постановлением Правительства Российской Федерации от 11.03.2010 № 138 «Об утверждении Федеральных правил использования воздушного пространства Российской Федерации»;

3. В соответствии с пунктом 7(2) Положения о порядке и условиях размещения объектов на землях или земельных участках, находящихся в государственной или муниципальной собственности, на территории Пермского края без предоставления земельных участков и установления сервитутов, публичного сервитута, утвержденного Постановлением Правительства Пермского края от 22.07.2015 № 478-п, представить в департамент земельных отношений администрации города Перми в течение 1 месяца с момента размещения объектов материалы контрольной геодезической съемки размещенных объектов на бумажном и электронном носителях на безвозмездной основе.

В соответствии со статьей 20¹ Закона Пермского края от 14.09.2011 № 805-ПК «О градостроительной деятельности в Пермском крае» ООО «Пермская сетевая компания»:

Не позднее чем за 10 рабочих дней до начала строительства и (или) реконструкции безвозмездно передает в департамент градостроительства и архитектуры администрации города Перми один экземпляр копий разделов проектной документации, предусмотренных пунктом 1 части 12 статьи 48 Градостроительного кодекса Российской Федерации;

В течение 10 рабочих дней после окончания работ по строительству, реконструкции безвозмездно передать в департамент градостроительства и архитектуры администрации города Перми схему, отображающую расположение объекта и сетей инженерно-технического обеспечения, подписанную застройщиком (техническим заказчиком), с приложением текстового и графического описания местоположения границ охранной и санитарно-защитной зоны, перечень координат характерных точек границ такой зоны.

Приложение: схема предполагаемых к использованию земель или части земельного участка на 1 л. в 1 экз.

Первый заместитель
начальника департамента



Л.В.Раевская

Схема предполагаемых к использованию земель или части земельного участка

Объект: тепловая сеть к многоквартирному жилому дому с подземной автостоянкой по ул. Красных Командиров, 7 в Индустриальном районе г. Перми

Местоположение: Пермский край, г. Пермь, Индустриальный район, ул. Красных Командиров, 7

Площадь земель или части земельного участка, кв. м 22

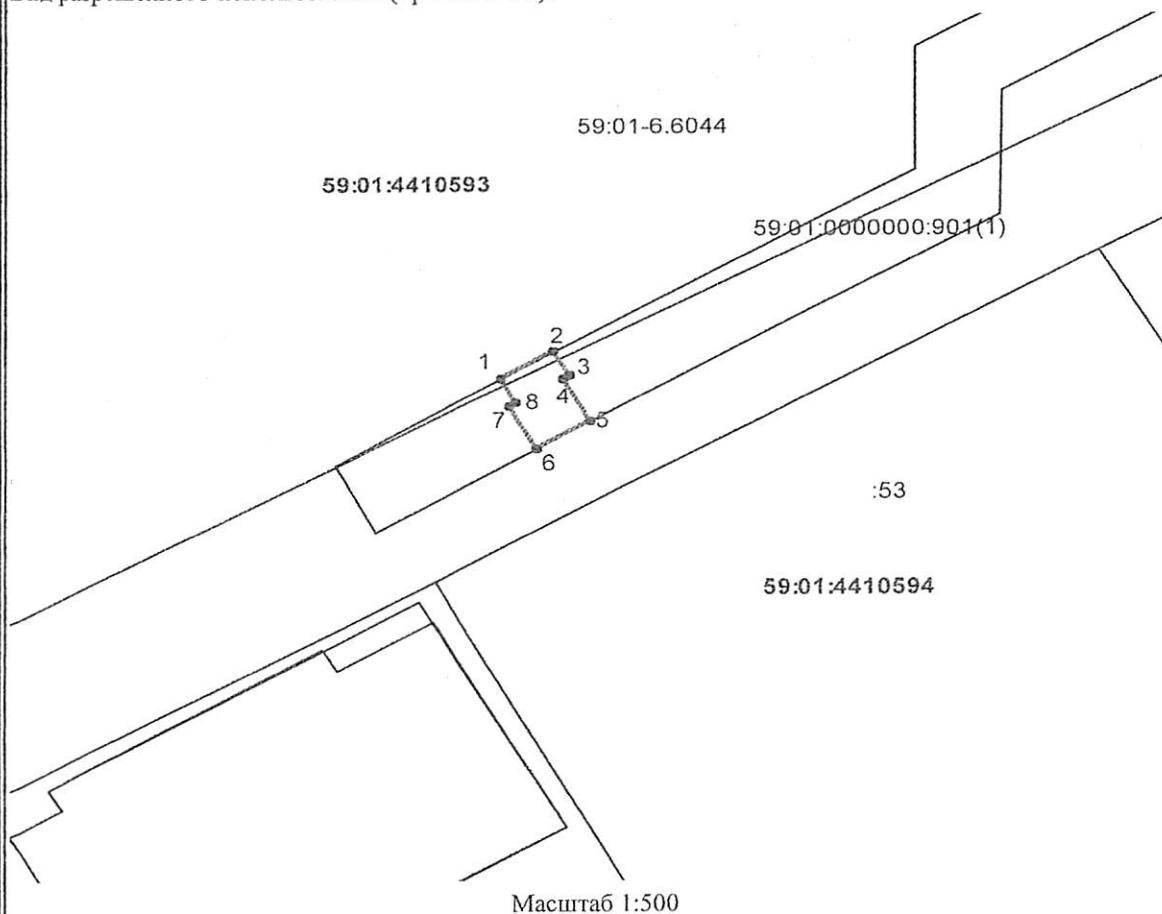
Категория земель: земли населенных пунктов

Вид разрешенного использования (при наличии): -

Описание границ смежных землепользователей:

от 1 точки до 2 точки, от 5 точки до 6 точки - земли, государственная собственность на которые не разграничена

от 2 точки до 5 точки, от 6 точки до 1 точки - граница земельного участка с кадастровым номером 59:01:0000000:901(1)



Каталог координат МСК-59

Обозначение характерных точек границы	Координаты, м	
	X	Y
1	2	3
1	515 417.02	2 230 812.49
2	515 418.97	2 230 815.88
3	515 417.28	2 230 816.85
4	515 417.06	2 230 816.47
5	515 413.98	2 230 818.24
6	515 411.99	2 230 814.78
7	515 415.07	2 230 813.00
8	515 415.33	2 230 813.45
1	515 417.02	2 230 812.49

Условные обозначения:

— Граница территориальной зоны
— Граница земельного участка, учтенного в ГКН
59:01:4410594 Кадастровый номер квартала
:1142 Кадастровый номер земельного участка

— Граница зон с особым использованием территории
— Граница образуемого земельного участка
— Граница квартала

Заявитель:

(подпись, расшифровка подписи)

Верно